

Załącznik nr 1
do uchwały nr LVI/221/10
Rady Gminy Dorohusk
z dnia 30 czerwca 2010 r.

PLAN ODNOWY MIEJSCOWOŚCI DOROHUSK-OSADA

**GMINA DOROHUSK
POWIAT CHEŁMSKI
WOJEWÓDZTWO LUBELSKIE**

czerwiec, 2010 r.

SPIS TREŚCI

1. Wstęp
2. Charakterystyka miejscowości
 - 2.1 Położenie
 - 2.1.1 Podstawowe informacje o miejscowości Dorohusk-Osada
 - 2.2.1 Instytucje
 - 2.2.2 Położenie komunikacyjne
 - 2.2.3 Gospodarka
 - 2.2.4 Historia
3. Analiza zasobów
4. Diagnoza możliwości rozwojowych miejscowości Dorohusk-Osada
5. Analiza SWOT
 - 5.1 Silne strony – atuty rozwoju miejscowości Dorohusk-Osada
 - 5.2 Słabe strony – czynniki ograniczające rozwój miejscowości
 - 5.3 Szanse i okazje – możliwości rozwoju sołectwa, wynikające z otoczenia
 - 5.4 Zagrożenia – czynniki niesprzyjające, wynikające z otoczenia
 - 5.5 Nasza wizja
 - 5.6 Wizja przyszłości
6. Opis przedsięwzięć przewidzianych do realizacji
7. Plan odnowy miejscowości w odniesieniu do innych programów strategicznych
8. Opis i charakterystyka obszarów związanych z kształtowaniem obszarów o szczególnym znaczeniu dla zaspokojenia potrzeb mieszkańców
9. Harmonogram realizacji przedsięwzięć w ramach odnowy miejscowości
10. System monitorowania

1. WSTĘP

Podstawą rozwoju miejscowości jest Plan Odnowy Miejscowości Dorohusk-Osada, który określa kierunki działań na lata 2010-2017. Dokument został poddany ocenie mieszkańców, a następnie uchwalony przez zebranie wiejskie i Radę Gminy Dorohusk. Sołectwo w skład, którego wchodzi miejscowość Berdyszcze i Dorohusk-Osada, liczy sobie 918 mieszkańców (stan na 31.12.2009r. dane Urzędu Gminy Dorohusk). Dorohusk-Osada zlokalizowany jest przy drodze wojewódzkiej nr 816, w niewielkiej odległości od polsko-ukraińskiego przejścia granicznego. W Dorohusku na wschód od drogi wojewódzkiej 816 znajduje się obszar Natura 2000.

Mieszkańcy miejscowości pragną poprawić warunki swojego życia poprzez rozwój wsi i wspólnie działać na rzecz zmian w otoczeniu na lepsze.

Dorohusk ze względu na dokonany podział na obręby geodezyjne podzielony jest na dwie miejscowości Dorohusk-Osada i Dorohusk przez mieszkańców zwany Dorohusk Wieś. W Dorohusku Osadzie znajduje się centrum Gminy Dorohusk, ponieważ są tu zlokalizowane najważniejsze ośrodki administracyjne, edukacyjne gminy. W Dorohusku-Osadzie znajduje się Zespół Szkół Ogólnokształcących w Dorohusku, Przedszkole Samorządowe, biblioteka, ośrodek kultury i turystyki, dwa zakłady opieki zdrowotnej, apteka, przedszkole samorządowe, ośrodek pomocy społecznej, urząd gminy, kościół rzymskokatolicki.

Wspólnie tworzony Plan Odnowy Miejscowości Dorohusk-Osada powinien zintegrować i zmobilizować mieszkańców do wspólnego działania. Proponowane przedsięwzięcia wypływają z inicjatywy mieszkańców, którzy sami wiedzą co jest konieczne do wykonania, aby rozwiązać lokalne problemy i osiągnąć wytyczone cele.

Plan odnowy powstał na podstawie przeprowadzonych zebrań wiejskich, na których odbyły się konsultacje między przedstawicielami jednostki samorządowej, mieszkańców i Rady Sołeckiej.

Opracowany plan ma być także załącznikiem do projektów zgłaszanych do dofinansowania z Programu Rozwoju Obszarów Wiejskich na lata 2007-2013. W tych latach będą podejmowane działania inwestycyjne. Określone działania zostały opisane w niniejszym planie. Te zadania zostały przyjęte przez Radę Sołecką i będą wykorzystywane jako podstawa do ubiegania się o środki unijne i krajowe.



2. CHARAKTERYSTYKA MIEJSCOWOŚCI

2.1 Położenie

Miejscowość Dorohusk-Osada położona jest w centrum gminy, nad rzeką Bug, przy trasie drogi wojewódzkiej nr 816. Miejscowość graniczy z miejscowościami Dorohusk, Teosin, Okopy. Do Chełma najbliższego miasta powiatowego jest ok. 22 km, a Lublina ok. 100 km. W Dorohusku-Osadle znajduje się stacja kolejowa, kursują tędy pociągi osobowe oraz międzynarodowe.

2.2 Podstawowe informacje o miejscowości Dorohusk.

Powierzchnia wynosi 154 ha.

Liczba ludności w Dorohusku-Osadle wynosi 918 osób.

2.2.1 Instytucje

Na terenie miejscowości jest Zespół Szkół Ogólnokształcących, do którego uczęszcza 225 uczniów do szkoły podstawowej a 206 uczniów do gimnazjum, szkoła zatrudnia 42 nauczycieli jest tu też Samorządowe Przedszkole do którego uczęszcza 38 dzieci, Specjalny Ośrodek Szkolno – Wychowawczy, do którego uczęszcza 59 dzieci, poczta, Gminny ośrodek Kultury i Turystyki, Gminna Biblioteka Publiczna, Ośrodek Pomocy Społecznej, zakład opieki zdrowotnej, Komisariat Policji, Schronisko Młodzieżowe działające przy Zespole Szkół Ogólnokształcących w Dorohusku oraz Gminny Klub Sportowy „Granica”, który posiada pokoje hotelowe. Znajduje się tu park w centrum miejscowości Dorohusk – Osada, na terenie którego rosną lipy oraz stoi haubica na postumencie.

2.2.2 Położenie komunikacyjne

Wieś położona jest bardzo korzystnie, pod względem szlaków komunikacyjnych, ponieważ położona jest przy drodze wojewódzkiej nr 816 relacji Terespol-Sławatycze-Włodawa-Dorohusk-Zosin (tzw. Nadbużanka) łącząca trzy przejścia Graniczne. Do Chełma jest ok. 22 km i kursują na tej trasie autobusy PKS-u, busy prywatne oraz pociągi.

2.2.3 Gospodarka

Mieszkańcy utrzymują się przede wszystkim z działalności rolniczej, część osób dojeżdża do pracy do Chełma. Brakuje większych towarowych gospodarstw rolnych, rolnicy posiadają niewielkie arealy. Na terenie miejscowości znajduje się wodociąg i sieć kanalizacyjna, w gminnej ewidencji działalności gospodarczej zarejestrowanych jest ok. 50 podmiotów gospodarczych. Powierzchnia użytków rolnych wynosi ok. 120 ha i istnieje 80 gospodarstw rolnych. Na terenie miejscowości znajduje się, kilka podmiotów gospodarczych: Bank Spółdzielczy w Leśniowicach Oddział Dorohusk, PKO Bank Polski S.A. Oddział 1 w Dorohusku, Gran – Sped Transport osobowy, Gminny Klub Sportowy „Granica”, Chwyć Michał – Wulkanizacja, PW Gut t., Auto – Rol, Meblolux, Apteka J. Konopka, Marian Popko Handel materiałami budowlanymi i opalem, Szymański Jerzy Sklep spożywczo – przemysłowy, Artur Mazurek Sklep Spożywczo – przemysłowy, Fabryka Fryzur, Paweł Czajka – Renowacja od A do Z, Przemysław Skiba Przembud Firma remontowo – budowlana, Marcin Popek Marpek hurt - detal, Teresa Świdarska Sklep obuwniczo – tekstylny, Monika Nafalska – Ubezpieczenia, Jolanta Oleszczuk –

Ubezpieczenia, TAB – Przedsiębiorstwo wielobranżowe, Kamola Beata – Sklep i bar, Nafalska Liliana – Sklep wielobranżowy „Rekin”, Zbigniew Popek – Firma wielobranżowa Proxima, Rafał Dobrowolski – E – leming, Józef Chomiarczuk – Zakład usług budowlanych, Joanna Świdroń – Sklep odzieżowy „Joanna”, Wawrzyk Lucyna – Sklep spożywczo – przemysłowy, Gołębiowski Marian – Gabinet weterynaryjny, Koniuszewski Krzysztof – Firma handlowo – usługowa, Kościuk Djabin Agnieszka – „Agiko”, Potocki Witold Przedsiębiorstwo wielobranżowe „Granica”, Ryszkiewicz Waldemar – Sklep przemysłowo gospodarczy, PKS International Cargo S.A., CTL Agencja Celna, C. Hartwig Agencja Celna, Intercell Recycling Sp. z o. o.

2.2.4 Historia

(na podstawie: „LEKSYKONU MIEJSCOWOŚCI POWIATU CHEŁMSKIEGO” Andrzeja Wawryniuka).

Nazwa miejscowości wiąże się z usytuowaniem przy drodze, która po raz pierwszy pojawiła się w XIII w. w różnych wersjach: Dorohowsk, Dorohusko, Dorous, Drohiczyn Chełmski. Wieś Dorohusk wzmiankowana od I połowy XIII w. Dorohusk odwiedziło wielu znanych postaci książę Daniel w 1250 r., książę Józefa Poniatowskiego w 1792 r., gen. Józef Zajączek w 1794 r., gen. Eugeniusz Pogorzelski w 1920 r.

Nazwa miejscowości została wymieniona w 1250 r. w „Kronice hipacowskiej” (...) kiedy to Moguczy przysłał swojego posła do Daniela i Wasylka będących w Dorohusku. Był tam prawdopodobnie książęcy gród i osada. (...) Nazwa ta „Dorogowsk”, została użyta w rodzaju męskim i pochodzi wg St. Rosponda od ukraińskiego słowa „doroħa” – to jest droga. Pierwszy człon nazwy: Doroho występuje jeszcze w 1469 r. i 1505, a od 1564 r., aż do chwili obecnej pojawia się w końcówce słowo – „hus” od ukraińskiego gęś. Na przywileju lokacyjnym miasta z 1750 r. użyto nazwy „Doroušk”.

Najdawniejsze dzieje Dorohuska związane są z obszarem położonym na wschód od wsi, tzw. „Starzyzną”. Znaleźiska archeologiczne dokumentują, że na tym terenie znajdują się ślady osadnictwa, od czasów epoki kamienia. Najstarsza część miejscowości tj. tzw. Dorohusk Wieś (której dotyczy niniejszy Plan Odnowy Miejscowości), założona jest na planie zbliżonym do trapezu. Właściciel Dorohuska Michał Maurycy Suchodolski używał herbu „Janina” znanego z pieczęci na dokumencie erekcyjnym kościoła z 1754 r. znajdującego się w Archiwum Parafialnym w Dorohusku. Król August III dnia 10 lipca 1750 r. w Warszawie wydaje przywilej pozwalający w „Dobrach Swoich Dziedzicznych Dorohusk nazwanych Miasto na kształt Innych Koronnych Lokować y Erygować (...) Na mocy tego przywileju miasto Doroušk” otrzymało „znak zaś albo Pieczęć (...) do Stwierdzenia Aktow Listow y Spraw Miejskich. (...) przedstawiający orła w koronie, trzymającego w prawym szponie miecz, a w lewym pierścień (...) Przywilej erekcyjny ustalił „Targi Tygodniowe” w każdy poniedziałek oraz terminy pięciu jarmarków.

„Rzeka Bug ma swojego diabła; jest on mały, kusi z rybim ogonem. Gdy Bug ma puszczać na wiosnę, to nie trzeba nad brzegiem przeklinać ani wyzywać głośno; bo diabeł śmiechem odpowie i zaraz lód zacznie pękać. Kiedy kra płynie, to diabeł siedzi na najwyższej igle spiętrzonej kry i tak sobie płynie; lecz widzieć go tam może tylko taki człowiek, który po raz pierwszy słyszał pękających lodów, albo taki, który nigdy nie kosztował ryby z Bugu. Dlatego to dzieci, niesione lub wiezione nad Bugiem przy rozpuszczaniu lodów lękają się mocno i płaczą patrząc ku rzece. Diabeł jednak, oprócz strachu, nic złego zrobić im nie może, bo do dzieci, młodzieńców i dziewcz nie ma żadnego prawa.” [Kolberg O., Chełmskie, obrazy etnograficzne, t I, Kraków 1890]

Zespół pałacowo-parkowy

Położony jest we wschodniej części Dorohuska, na wyniesionym ponad nadbużańskie łąki płaskim majdanie, gdzie wcześniej znajdował się dwór obronny Orzechowskich (z XVI w.), w przekazach zwany "zamkiem". Ten majdan o wymiarach ok. 150x150 m, z wyrównanymi skarpami i śladami trzech bastionów ziemnych, stanowi pozostałość po dawnym fortalitium, stanowiącym

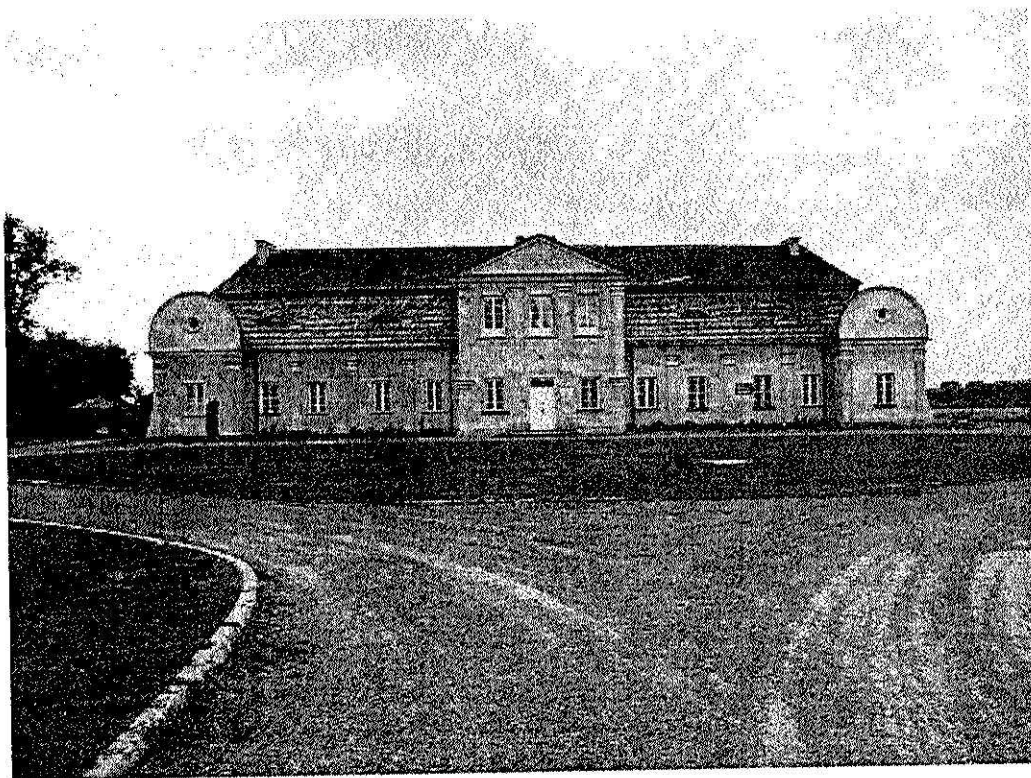
jeden zespół z dworem obronnym czy też zamczyskiem. Otóż, kolejny posiadacz Dorohuska, Michał Maurycy Suchodolski, w pierwszej połowie XVIII w. w miejscu tym, najprawdopodobniej częściowo na fundamentach starszego założenia obronnego, wznosił reprezentacyjną rezydencję barokową i założył przy niej park o charakterze krajobrazowym



Figura Św. Barbary

Pałac Suchodolskich

Usytuowany jest w centrum fortalicynnego majdanu, w pobliżu jego kurtyny północnej (od strony łąk). Jest to obiekt murowany z cegły, parterowy, w części środkowej piętrowy, założony na rzucie wydłużonego prostokąta, pierwotnie jedenastoosiowy, z wydatnymi ryzalitami w fasadach frontowej i tylnej.



Dach łamany polski, pokryty gontem, z nowszymi facjatami. Nad częścią środkową i skrajnymi dachy dwuspadowe, niskie. Przed pałacem, po obu stronach resztki fundamentów dwu oficyn. W roku 1920 zniszczone zostały pożarem dwie oficyny i wschodnie skrzydło pałacu - w 1936 r. rozebrane do fundamentów. W okresie okupacji pałac był użytkowany przez Niemców jako szpital wojskowy. Po wyzwoleniu użytkowany przez szkołę podstawowa, a po wybudowaniu nowej - opuszczony, popadający stopniowo w ruinę. Wojewódzki konserwator zabytków zlecił przeprowadzenie kapitalnego remontu zabytku, z

jednoczesnym odbudowaniem nieistniejącego skrzydła wschodniego.

Pozostałości parku

Pochodzą z połowy XVIII w. i stanowią ślad dawnego założenia Suchodolskich, ukształtowanego na osi: pałac - kaplica dworska, w miejscu której znajduje się obecny XX-wieczny kościół. Na osi znajdowała się, widoczna do dziś, w założeniu i z częścią drzewostanu aleja dojazdowa długości około 300 m, a od strony zachodniej - założony na naturalnym cieku - wydłużony prostokątny staw, do dziś dobrze zachowany, częściowo zarośnięty. Od strony północno-zachodniej znajdował się drugi staw o nieregularnej linii brzegowej.

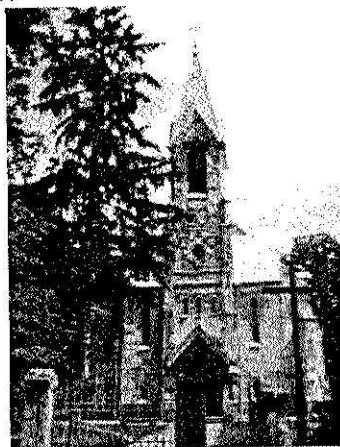
Około 1800 r. Suchodolscy rozszerzyli znacznie założenie parkowe, którego powierzchnia zajmowała około 6 ha. Wówczas też w pobliżu osi założenia usytuowane zostały dekoracyjne rzeźby kamienne.

Do dziś zachowała się tylko jedna z nich, która pierwotnie przedstawiała postać mitologiczną, później ukształtowana jako św. Barbara, patronka babki Jana Suchodolskiego. Rzeźba późnobarokowa, ustawiona na wysokim cokole kamiennym podmurowanym cegłą. Obok - grób rodziny Suchodolskich, częściowo zdewastowany, pochodzący z XVIII w. W pobliżu nagrobek w postaci klasycystycznego obelisku na postumencie, pochodzący z przełomu XVIII-XIX w. Wokół zachowana część pierwotnego drzewostanu parkowego ze starymi lipami, jesionami i kasztanowcami.

W roku 1967 park poddano pewnej, niezbyt udanej renowacji, Posadzono drzewa topolowe i robinie, czyli białą akację, oraz żywopłot z karagandy syberyjskiej. W stok bastionu południowego wmurowana została tablica betonowa z wkładką z czarnego granitu, na której wykuto napis: "Park Przyjaźni założony w roku 1967 w 50-tą rocznicę Wielkiej Rewolucji Październikowej". Tablica ta została usunięta w latach 90-tych.

Kościół św. Jana Nepomucena

Rzymsko-katolicki, pierwotnie miał charakter kaplicy dworskiej, którą wzniesli na tym samym miejscu Suchodolscy w pierwszej połowie XVIII w. W 1752 r. Michał Maurycy i jego żona Barbara (z Mężyńskich) Suchodolscy przebudowali kaplicę na kościół szpitalny, drewniany z murowanym prezbiterium. Od 1758 r. uznany jako kościół filialny parafii Swierze, a od 1768 r. - już jako samodzielny kościół parafialny. Rozebrany został w 1818 r. Ucisk wyznaniowy i narodowościowy ze strony władz carskich nie stwarzał możliwości budowy nowej świątyni i dopiero po ukazie tolerancyjnym w roku 1905 społeczeństwo miejscowe podniosło od nowa tę ideę. Budowę istniejącego do dziś kościoła rozpoczęto w 1907 r., a ukończono w 1909 r. W czasie I wojny światowej kościół zdewastowano i obrabowano. W okresie międzywojennym kościół wyposażono w organy i ołtarze. Druga wojna światowa przyniosła ponowne uszkodzenia świątyni, które po wyzwoleniu zostały usunięte.



*Kościół p.w. Św. Jana Nepomucena
w Dorohusku-Osadzie*

Budynek jest murowany, halowy, trzynawowy, neogotycki, z nawami jednakowej szerokości. Od zachodu prostokątna kruchta, nad którą wznosi się wieża na rzucie kwadratu z dwiema bocznymi

lokalnościami. Prezbiterium zamknięte trójbocznie, otoczone obejściem mieszczącym zakrystie. Wnętrze ze sklepieniami gwiaździstymi. Podziały z filarami przyściennymi i lizenami. Wyposażenie kościoła jednolite, neogotyckie, wykonane w technice snycerskiej. W bocznym ołtarzu obraz NMP z końca XVI w.

Figura przydrożna św. Jana Nepomucena

Drewniana, XVIII-wieczna, na kamiennym postumencie. Rzeźba pochodzi ze starego kościoła i przedstawia św. Jana Nepomucena. Ustawiona na skrzyżowaniu ulic, w połowie odległości między kościołem a szkołą.

3. ANALIZA ZASOBÓW

Analiza zasobów zawiera wykaz elementów materialnych oraz niematerialnych miejscowości, które mogą być wykorzystane do rozwoju miejscowości, w działaniach na rzecz jego odnowy.

Rodzaj zasobu	Opis zasobu miejscowości Dorohusk
<i>Przyroda i środowisko naturalne</i>	Czyste środowisko naturalne, nieprzekształcone przez przemysł i gospodarkę. Naturalnie meandrowana rzeka Bug. Obszary cenne ekologicznie objęte ochroną jako Natura 2000. Rzeka Bug jest to rzeka II rzędu stanowiąca największy prawoboczny dopływ Wisły. Ekosystemy łąkowe doliny Bugu.
<i>Położenie</i>	W strefie przygranicznej, przy drodze wojewódzkiej.
<i>Walory krajobrazu</i>	Tereny równinne jeziorno-rozlewiskowe. Dno doliny Bugu urozmaicone jest licznymi starorzeczami.
<i>Walory klimatu</i>	Wysoka średnia względna roczna wilgotność powietrza 68-70%, średnia roczna temperatura powietrza wynosi 7,0 °C, średnia temperatura najcieplejszego miesiąca lipca wynosi 18,0°C, a w najchłodniejszym styczniu -5°C. Okres wegetacyjny trwa ok. 210 dni, lato 96dni, a zima 110 dni.
<i>Walory szaty zwierzęcej</i>	Występują tu licznie jeże, lisy, dziki, wiewiórki, jelenie, sarny, losie, nietoperze oraz różnego rodzaju płazy, gady (jaszczurki, padalec zwyczajny, żmija zygzakowata), a także wiele rodzajów ptaków (derkacz, trzciniak, dziwonia) i owadów chronionych.
<i>Wody podziemne i powierzchniowe</i>	Miejscowość Dorohusk-Osada znajduje się w dorzeczu rz. Bug, największego prawobocznego dopływu Wisły, Bug na tym obszarze stanowi także naturalną granicę z Ukrainą. Wody podziemne występują w dwóch piętrach wodonośnych: kredowym i czwartorzędowym, pozostającym w ścisłym związku hydraulicznym.
<i>Gleby</i>	Na obszarze miejscowości przeważają gleby średnio korzystne dla produkcji rolnej
<i>Drogi komunikacyjna</i>	Miejscowość jest bardzo dobrze usytuowana jeśli chodzi o dostępność komunikacyjną, połączenie liniami kolejowymi o znaczeniu międzynarodowym i międzyregionalnym.
<i>Sąsiedztwo</i>	Bliskość z Ukrainą i łatwy dojazd do Chełma – miasta powiatowego
<i>Środowisko kulturowe</i>	Mieszanka kulturowa kresów wschodnich
<i>Walory architektury wiejskiej</i>	Architektura to zwarta zabudowa jednorodzinna, w systemie tzw. Wielodrożnicy

<i>Walory ukształtowania przestrzeni publicznej</i>	Brak miejsc zabaw dla dzieci Brak uporządkowanej przestrzeni mogącej służyć wszystkim mieszkańcom miejscowości
<i>Obiekty i tereny</i>	Kościół rzymskokatolicki, zabytkowy Pałac Suchodolskich, mogiła żołnierzy księcia Józefa Poniatowskiego, figura św. Barbary, figura św. Jana Nepomucena, cmentarz rzymskokatolicki, Natura 2000, obiekty użyteczności publicznej.
<i>Tereny mieszkaniowe</i>	Miła okolica z zabudową w większości jednorodzinna.
<i>Tereny dla funkcji rekreacyjno-turystycznej</i>	Dużo terenów ekologicznie czystych i pięknych z punktu widzenia turystyki, możliwość obserwowania przyrody rzadkich gatunków roślin i zwierząt na skalę europejską.
<i>Miejsca tradycyjnych spotkań, place i miejsca publiczne</i>	Zebrania organizowane są w pałacu Suchodolskich, który chętnie udostępnia urząd gminy, w urzędzie gminy, w szkole.
<i>Miejsca sportu i rekreacji</i>	Boisko sportowe przy szkole w Dorohusku Osadzie.
<i>Gospodarka i rolnictwo</i>	Na terenie miejscowości istnieje 91 indywidualnych gospodarstw rolnych oraz 3 podmioty gospodarcze.
<i>Miejsca noclegowe</i>	Najbliższe miejsca noclegowe znajdują się w budynku Gminnego Klubu Sportowego w Dorohusku Osadzie i w okolicy przejścia granicznego w Dorohusku
<i>Inne</i>	Mieszkańcy stanowią zżyłą ze sobą społeczność, istnieje zespół ludowy Ale Babki, który kultywuje lokalne tradycje.
<i>Mieszkańcy, społeczny kapitał</i>	Autorytety lokalne: sołtys, ksiądz, wójt



4. DIAGNOZA MOŻLIWOŚCI ROZWOJOWYCH MIEJSCOWOŚCI

W trakcie zebrań wiejskich mieszkańcy wyliczyli silne strony miejscowości oraz słabości i zagrożenia dla miejscowości.

Najważniejszym atutem miejscowości Dorohusk-Osada jest stanowienie przez tą miejscowość centrum kulturalnym, edukacyjnym, gospodarczym gminy.

Wśród silnych stron wymieniono

- nieskażona przyroda;
- dostępność komunikacyjna;
- zżyta ze sobą społeczność;
- bliskość przejścia granicznego z Ukrainą.

Słabości

- brak zaangażowania mieszkańców we wspólne przedsięwzięcia;
- opór na zmiany;

Mieszkańcy miejscowości wskazali „co należy zrobić” w miejscowości, przede wszystkim (najważniejsze zadania do realizacji)

- 1) Remont istniejącego chodnika
- 2) Budowa parkingu przy kościele rzymskokatolickim.
- 3) Wyposażenie gminnego boiska sportowego przy Zespole Szkół w Dorohusku.
- 4) Zagospodarowanie parku w centrum miejscowości
- 5) Zakup sceny estradowej wraz z zadaszeniem.

W odpowiedzi na pytanie: Co mieszkańcy sami mogliby zrobić dla miejscowości, w jaki sposób mogliby uczestniczyć w pracy na rzecz miejscowości?, w większości padły odpowiedzi:
a) Pomoc fizyczna przy robotach budowlanych.

5. ANALIZA SWOT

Analiza silnych i słabych stron miejscowości Dorohusk-Osada

Przeprowadzenie analizy SWOT umożliwia podjęcie prawidłowej decyzji na podstawie posiadanych informacji. Umożliwia usystematyzowanie danych dotyczących projektu. Przeprowadzenie analizy jest niezbędne do prawidłowej oceny sytuacji.

5.1 Silne strony – atuty rozwoju miejscowości

- dostępność komunikacyjna terenu – położone jest przy drodze wojewódzkiej nr 816,
- obszary cenne ekologicznie NATURA 2000,
- piękne krajobrazy,
- zabytki: pałac Suchodolskich wraz z pozostałościami parku podworskiego,
- duża atrakcyjność terenów przyrodniczych,
- bliskość przejścia granicznego w Dorohusku,
- kościół parafialny,
- obiekty użyteczności publicznej.

5.2 Słabe strony – czynniki ograniczające rozwój miejscowości

- brak odpowiedniej infrastruktury sportowej dla młodzieży,
- brak łatwego dostępu do Internetu,
- brak odpowiedniej infrastruktury turystycznej,
- brak promocji miejscowości,
- niewystarczające wyposażenie w infrastrukturę wodociągowo-kanalizacyjną i drogową.

5.3 Szanse i okazje – możliwości rozwoju miejscowości, wynikające z otoczenia

- wykorzystanie do rozwoju miejscowości przejścia granicznego w Dorohusku,
- wykorzystanie do celów turystycznych i promocyjnych obszarów cennych ekologicznie,
- rozwój nowych pozarolniczych miejsc pracy działających w obszarze usług na rzecz min. turystów,
- zwiększenie dostępności do funduszy unijnych,
- zwiększenie liczby dużych podmiotów gospodarczych, w których znaleźli by zatrudnienie mieszkańcy Dorohuska,
- odpowiednie przepisy prawa krajowego i unijnego ułatwiające absorpcję środków unijnych

5.4 Zagrożenia – czynniki niesprzyjające, wynikające z otoczenia

- nie otrzymanie dotacji w związku z aplikowaniem o środki,
- brak stabilności w polityce wspierania rozwoju obszarów wiejskich i gospodarki rolnej,
- migracja ludności do miast i innych krajów Unii Europejskiej,
- bierność mieszkańców, brak chęci uczestnictwa w zmianach i negatywne nastawienie do zmian, brak aktywności mieszkańców

5.5 Nasza wizja.

Odnowa miejscowości jest niezbędna, ponieważ:

- miejscowość ma bardzo duże szanse na rozwój,
- mieszkańcy pragną żyć w przyjaznym i estetycznym otoczeniu,
- mieszkańcy chcą poprawić warunki codziennego życia,
- mieszkańcy chcą zapewnić lepsze warunki rozwoju dzieciom i młodzieży,
- mieszkańcy chcieliby zrealizować niezbędne przedsięwzięcia z funduszy pomocowych.

Zostanie stworzona grupa odnowy miejscowości, w skład której wejdą ludzie związani z wsią, w różnym wieku, z różnym wykształceniem, która będzie grupą inicjującą zmiany w naszej miejscowości.

5.6 Wizja przyszłości

Miejscowość Dorohusk-Osada będzie:

- nowoczesną, bezpieczną i wygodną z wieloma nowymi domami,
- z łatwym dostępem do Internetu,
- zadbaną i czystą z dobrze zagospodarowanymi terenami w centrum miejscowości,
- ze zintegrowaną, aktywną i nowoczesną społecznością (szkolenia, podwyższanie świadomości ekologicznej, wspólne organizowanie imprez),
- dbającą o dzieci i młodzież,
- dbającą o dziedzictwo kulturowe i walory przyrodnicze.

Do realizacji wizji przyszłości konieczne jest zaangażowanie także władz samorządowych z Gminy Dorohusk, zwłaszcza przy działaniach wymagających znacznego wkładu własnego.

6. OPIS PRZEDSIĘWZIĘĆ PRZEWIDZIANYCH DO REALIZACJI:

6.1 Remont istniejącego chodnika w ciągu drogi wojewódzkiej nr 816.

6.1.1 Remont chodnika obejmują:

- długość chodnika 0,770 km,
- szerokość chodnika 2 m.

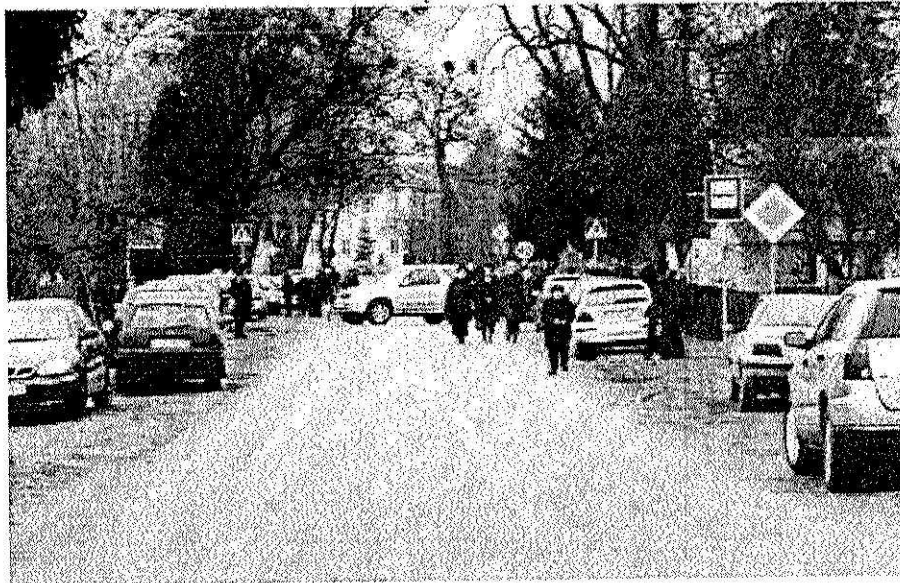
6.2.2 Remont chodnika obejmują następujący zakres robót:

- rozbiórka istniejącej nawierzchni chodnika z płytek betonowych wraz z warstwami podsypkowymi oraz krawężników i obrzeży,
- ustawienie krawężników betonowych i obrzeży betonowych chodnikowych oraz ułożenie chodnika z kostki brukowej betonowej na podsypce cementowo-piaskowej,
- ułożenie nawierzchni z kostki brukowej na zjazdach oraz krawężników betonowych na podsypce cementowo-piaskowej.

6.2 Budowa parkingu przy kościele w Dorohusku-Osadzie

Do parafii w Dorohusku należy 3156 parafian, większość z nich przybywa samochodami z dalszych miejscowości gminy. Kościół znajduje się w centrum miejscowości, a działka należąca do parafii graniczy z drogą wojewódzką nr 816. Samochody nie mają gdzie parkować, większość parkuje w pasie drogi wojewódzkiej nr 816, co stwarza duże zagrożenie dla ruchu i mieszkańców. Dlatego konieczna jest budowa parkingu, która poprawi w znaczny sposób warunki ruchu drogowego.

*Sytuacja na drodze wojewódzkiej nr 816 przy kościele w Dorohusku-Osadzie,
w niedzielę 08.02.2009 r.*



*Sytuacja na drodze wojewódzkiej nr 816 przy kościele w Dorohusku-Osadzie,
w niedzielę 08.02.2009 r.*



6.2.1 Budowa parkingu obejmuje:

- szerokość placu 27,70m
- chodnika 1,50m
- zjazdu 5,00m
- długość zjazdu od granicy pasa drogowego 3,00m,
- całkowita długość zjazdu 8,00m
- szerokość dróg manewrowych 5,00m

6.2.2 Konstrukcja zjazdu o następującym układzie:

- 8 cm kostka brukowa wibroprasowana szara,
- 4 cm podsypka cementowo-piaskowa 1:4,
- 15 cm podbudowa z piasku stabilizowanego cementem o $R_m=5,00\text{Mpa}$ wykonana w wytwórni,
- 20 cm warstwa odsączająca z piasku średnioziarnistego stabilizowanego mechanicznie.

Obramowanie zjazdu krawężnikiem betonowym typu lekkiego o wymiarach 30x15 cm ustawionych na ławie betonowej z oporem z mieszanki betonowej kl. B-15.

6.2.3 Dla projektowanego placu postojowego przyjęto konstrukcję nawierzchni o następującym układzie warstw:

- 10 cm płyty ażurowe 40x60,
- 20 cm warstwa odsączająca z piasku średnioziarnistego stabilizowanego mechanicznie.

Obramowanie placu obrzeżem betonowym typu lekkiego o wymiarach 6x20cm ustawionym na ławie betonowej z oporem z mieszanki betonowej kl. B-10.

6.2.4 Dla projektowanego chodnika przyjęto konstrukcję nawierzchni o następującym układzie warstw:

- 6 cm kostka brukowa wibroprasowana szara,
- 15 cm warstwa odsączająca z piasku średnioziarnistego stabilizowanego mechanicznie.

Obramowanie chodnika obrzeżem betonowym typu lekkiego o wymiarach 6x20cm ustawionym na podsypce piaskowej o gr. 5cm.

6.2.5 Odwodnienie

Na projektowanych elementach przewiduje się powierzchniowe odprowadzenie wód opadowych poprzez ukształtowanie spadków poprzecznych i podłużnych nawierzchni z odprowadzeniem wód opadowych na działkę inwestora.

6.3 Zakup i montaż „piłkochwytyw” za bramkami na boisku sportowym w Dorohusku-Osadzie.

6.4 Zagospodarowanie parku w centrum miejscowości Dorohusk-Osada.

Priorytetem dla nas jest realizacja zadań poprawiających warunki życia mieszkańców oraz dających szansę na rozwój miejscowości. Najważniejszym dla nas elementem rozwoju jest remont istniejącego chodnika w Dorohusku-Osadzie.

7. PLAN ODNOWY MIEJSCOWOŚCI DOROHUSK-OSADA W ODNIESIENIU DO INNYCH PROGRAMÓW STRATEGICZNYCH

Opracowany Plan Odnowy Miejscowości Dorohusk-Osada jest spójny z:

- 1) Strategią Rozwoju Gminy Dorohusk, z celem I Aktywizacja ekonomiczna gminy zapewniająca poprawę warunków materialnych (w tym zmniejszenie bezrobocia) i socjalnych życia mieszkańców oraz gospodarowania na obszarze gminy.
- 2) Programem Rozwoju Obszarów Wiejskich 2007-2013 z osią 3 Jakość życia na obszarach wiejskich i różnicowanie gospodarki wiejskiej, działaniem odnowa i rozwój wsi, oraz Rozporządzeniem Ministra Rolnictwa i Rozwoju Wsi z dnia 14.02.2008 r. w sprawie szczegółowych warunków i trybu przyznawania oraz wypłat pomocy finansowej w ramach działania „Odnowa i rozwój wsi” objętego Programem rozwoju Obszarów Wiejskich na lata 2007-2013. (Dz.U. Nr 38, poz. 220 z późn. zm.).

Preferowane wg tego programu jest min. kształtowanie obszarów o szczególnym znaczeniu dla zaspokojenia potrzeb mieszkańców, sprzyjających nawiązywaniu kontaktów społecznych, ze względu na ich położenie oraz cechy funkcjonalno-przestrzenne, w szczególności poprzez odnawianie lub budowę placów parkingowych, chodników lub oświetlenia ulicznego.

8. OPIS I CHARAKTERYSTYKA OBSZARÓW ZWIĄZANYCH Z KSZTAŁTOWANIEM OBSZARÓW O SZCZEGÓLNYM ZNACZENIU DLA ZASPOKOJENIA POTRZEB MIESZKAŃCÓW

W miejscowości Dorohusk - Osada istnieje chodnik wzdłuż drogi przebiegającej przez miejscowość. W celu poprawy bezpieczeństwa pieszych niezbędny jest remont chodnika. Realizacja inwestycji poprawi wizerunek miejscowości oraz bezpieczeństwo poruszania się pieszych po miejscowości. W centrum miejscowości znajdują się kościoł. W celu zapewnienia bezpieczeństwa dla ruchu drogowego i mieszkańców przyjeżdżających do kościoła, konieczna jest budowa parkingu przy kościele. Samochody nie mają gdzie parkować, większość parkuje w pasie drogi wojewódzkiej nr 816. Zaplanowane działania przyczynią się do poprawy wizerunku miejscowości, poprawy bezpieczeństwa ruchu drogowego i pieszych.

8. HARMONOGRAM REALIZACJI PRZEDSIĘWZIĘĆ W RAMACH ODNOWY MIEJSCOWOŚCI

Lp.	Rodzaj działania	Przewidywany termin realizacji	Szacunkowy koszt w zł (brutto)	Źródła finansowania	Wykonawca
1.	Budowa parkingu przy kościele w Dorohusku Pozwolenie na budowę z dnia 30.09.2008 r. wydane przez Starostwo Powiatowe w Chełmie	2010-2011 r.	135 000	Wkład własny, PROW 2007 - 2013	Wykonawca zostanie wyłoniony zgodnie z ustawą Prawo zamówień publicznych.
2.	Zakup i montaż „piłkochwytyw” na boisku gminnym	2011 r.	30 000	Wkład własny, PROW 2007 - 2013	Wykonawca zostanie wyłoniony zgodnie z ustawą Prawo zamówień publicznych.
3.	Zagospodarowanie parku w centrum miejscowości Dorohusk-Osada	2011 - 2012 r.	300 000	Wkład własny, PROW 2007 - 2013	Wykonawca zostanie wyłoniony zgodnie z ustawą Prawo zamówień publicznych.
4.	Remont chodnika w ciągu drogi wojewódzkiej nr 816.	2010 r.	190 000	Wkład własny, PROW 2007 - 2013	Wykonawca zostanie wyłoniony zgodnie z ustawą Prawo zamówień publicznych.
5.	Zakup sceny estradowej wraz z zadaszeniem oraz nagłośnienie	2011 r.	150 000	Wkład własny, PROW 2007 - 2013	Wykonawca zostanie wyłoniony zgodnie z ustawą Prawo zamówień publicznych.
6.	Uzupełnienie oświetlenia ulicznego	2013 - 2014 r.	100 000	Środki własne, środki zewnętrzne	Wykonawca zostanie wyłoniony zgodnie z ustawą Prawo zamówień publicznych

7.	Remont dróg	2010 - 2017 r.	2 000 000	Środki własne, środki zewnętrzne	Wykonawca zostanie wyłoniony zgodnie z ustawą Prawo zamówień publicznych
----	--------------------	----------------	-----------	--	--

Aby zrealizować wyżej wymienione przedsięwzięcia konieczne jest pozyskanie dodatkowych środków, ponieważ ani sami mieszkańcy, ani urząd gminy nie posiadają środków na realizację tych inwestycji. Odbiorcami zrealizowany projektów, będą mieszkańcy Dorohuska-Osada, a projekty będą także oddziaływać na sąsiednie miejscowości.

Poprzez wspólną pracę nad Planem Rozwoju Miejscowości Dorohusk-Osada i wspólne realizowanie projektów mieszkańcy będą bardziej zintegrowani.

9. SYSTEM MONITOROWANIA

Monitorowanie realizacji projektów będzie powierzone Urzędowi Gminy Dorohusku, który będzie miał też za zadanie pomoc przy realizacji planu.

Oceną wdrażania Planu Rozwoju Miejscowości Dorohusk-Osada zajmie się także Rada Sołectwa Sołectwa Berdyszcze, Dorohusk-Osada i Rada Gminy Dorohusk oraz rada parafialna.